

寺院だよりの ☆間口は広く敷居は低く部屋は明るく☆

観音妙智力

「オンマカ キャロニキャ ソワカ」と3回唱えましょう
観音様はこの上ない素晴らしい(妙智)力を発揮し、不思議な出来事を起こしてしまおう
当山第六十五世 山主 小川 弘真

令和元己亥年 9月18日(水)

かんぜおんざん えんつうでん そうおうぶじ

観世音山 圓通殿 相應峰寺

電話&ファクス 0796-82-0831

携帯電話 090-2592-8574

sououbuji@zeus.eonet.ne.jp



文明の利器のない時代

科学・最先端技術の時代

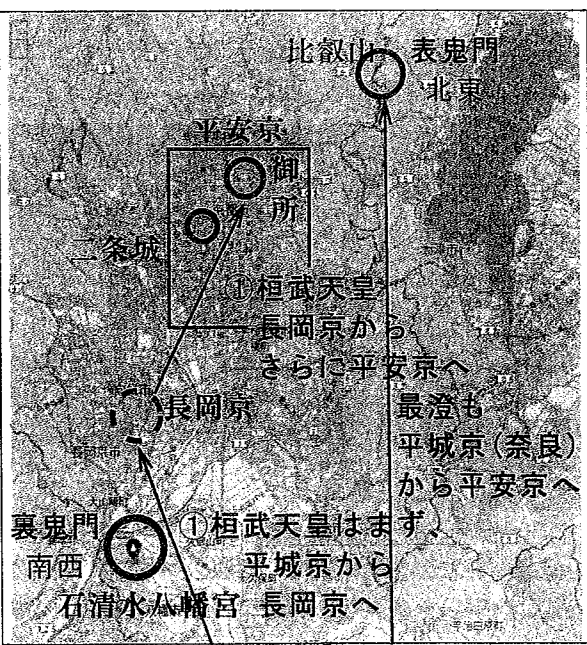
京都1100年と東京150年①

主体は天皇・貴族と宗教(者)

主体は下級武士と彼らが操作した偽宗教観

8月寺院便りで、桓武天皇と伝教大師最澄のお話をしました。公地公民の制度が崩れ、仏教勢力の政治不当介入等、律令政治の立て直しを目指す桓武天皇、政治を担う者に精神的な支えと拠り所となる教えを涵養することを桓武天皇より求められて都に上った最澄。この2人の偉人の登場によって、平安京は誕生しました。そして、1867年まで実に1074年間の長きにわたって京都は天皇陛下のおられる都となったのです。

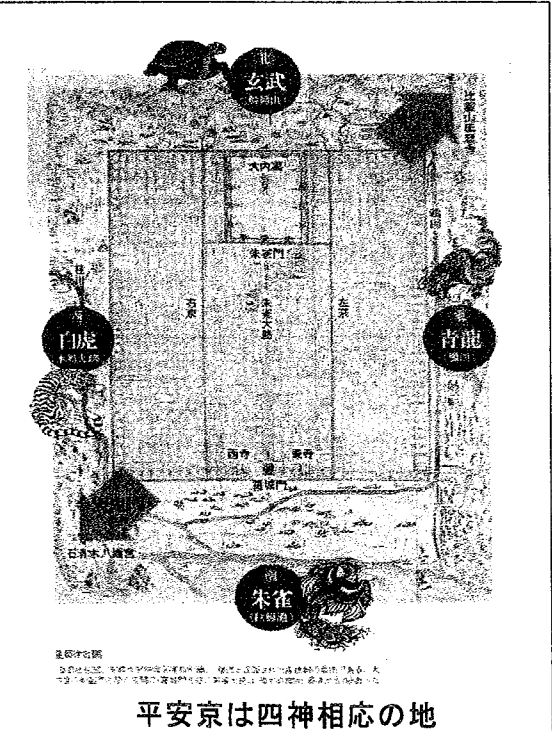
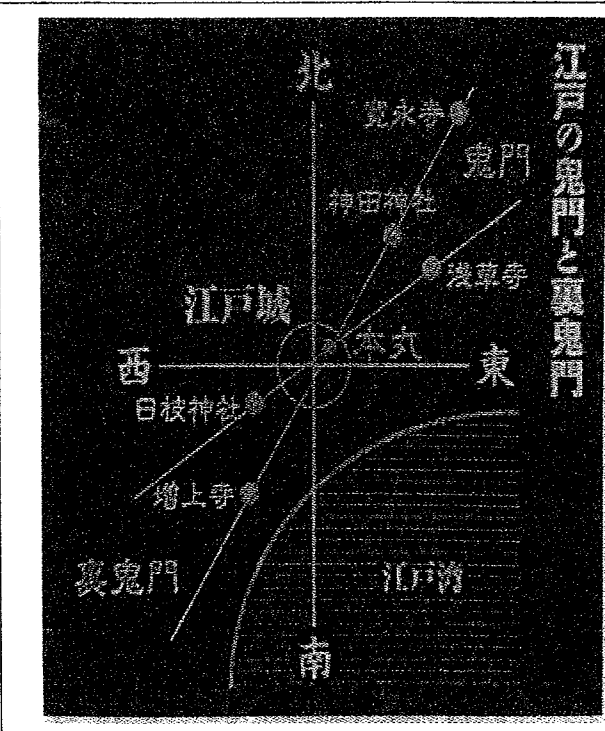
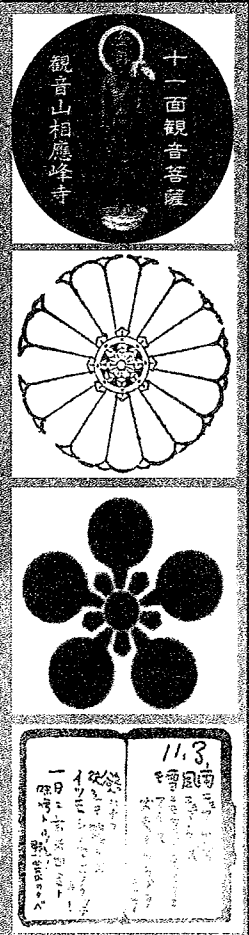
ところが、平安京に都を移すことは決して容易ではありませんでした。奈良の平城京から長岡京に遷都したが、旧勢力の妨害を受けて長岡京の建設は頓挫しました。その時に弟の皇太子(早良皇子)が妨害に加担した疑いをかけられて処罰され、長岡京にある乙訓寺に幽閉され、無罪を訴えるも淡路島へ配流される途中で逝去しました。その後、皇太子となった桓武天皇の実子は病に伏せ、妻や母を立て続きに失う目に遭います。これは、早良皇子の祟りと天皇はとらえて、淡路島に使者を派遣して謝意を示すも皇太子の病状は変わりません。そこで、この目に見えない脅威から回避して国や自分を守るためにさらに遷都を決意します。旧仏教勢力を引き連れることも許さず、陰陽道の風水の教えに沿ってこの見えない脅威から守ることを受け入れました。この教えこそが四神相応と鬼門の理論でした。四神とは北に玄武(山)・東に青龍(川)・西に白虎(大きな道路)・南に朱雀(湿地)のある場所、表鬼門に比叡山、裏鬼門に石清水八幡宮、これらを満たした場所として平安京が選ばれて遷都となりました。さらに、根本の精神的支柱を新しい仏教の教えに求め、人材涵養し、教え導く担当者として奈良から故郷滋賀へ地位を棄てて戻っていた清新な最澄に天皇は求めたのです。



平城京(奈良)

京都に都が移って約500年後に応仁の乱で都は火災に見舞われ、それから約100年後には比叡山(1571)が焼き討ちに遭うなどありました。叡山は1622年から1644年(江戸時代前期)にかけて三代將軍徳川家光によって復興されるだけでなく、家康は上洛時の居所と内裏(御所)の裏鬼門の守りともすべく二条城を築城し、京の都は堅固となりました。その結果、江戸時代の260年間、京都は平和な都として続きます。

さらに江戸時代、將軍のお膝元である江戸が平穩に続く、すなわち徳川氏の政権が安定するために家康は江戸の町づくりに天台宗の天海大僧正の指導を仰いで江戸に京都を創ることを実行したわけです。家康が三河(愛知)から江戸に秀吉の命令で国替えされて入った当時は湿地だらけの竹が生い茂る荒れ果てた土地でした。そんな片田舎の江戸を100万人の大都市に変貌させた張本人である天海。天海は東京の原点に秘密の仕掛けを今から430年前に行ったのです。天台密教の僧侶は天文・遁甲・方術などの陰陽道の知識を持ち合わせていますが、天海はそれを駆使して伊豆から千葉県までの広大な土地の地相を調べ、地政学的にも江戸こそが幕府の本拠とするのに相応しいと定めたのです。その判断の基準となったのは「四神相応」でした。当時の江戸人は富士山を北と見立てて半ば強制的に当てはめ、江戸城の門等のづくりもそれに合わせてずれた向きにすることで、「四神」によって守られた土地と考えたのです。そして渦の発想です。宇宙は渦です。江戸城を中心に渦の形、らせん状・「の」の形に掘りを作り、町の拡大も人口も外縁に行くにしたがって爆発的に増えています。そして、比叡山で天台密教を極めた天海は陰陽道によって、鬼門と裏鬼門の守りを京都に倣って配置し、守りを固めます。 次号へつづく



平安京は四神相応の地



▼酒気帯び運転の疑いで
男逮捕 鳥取署は4日、道
交法違反(酒気帯び運転)
の疑いで鳥取市吉岡温泉町、
無職、三谷正博容疑者(68)
を逮捕した。

逮捕容疑は3日午後9時
25分ごろ、同市徳尾の市道
で、酒気を帯びて軽乗用車
を運転した疑い。

同署によると、三谷容疑
者は鳥取駅方面に運転中、
車体の左半分が道路脇に脱
輪。目撃者が110番通報
し発覚した。呼気1.10中0
・15ミリのアルコールが検
出された。

三谷容疑者は「助手席に
乗っていて運転してない」
と否認しているという。

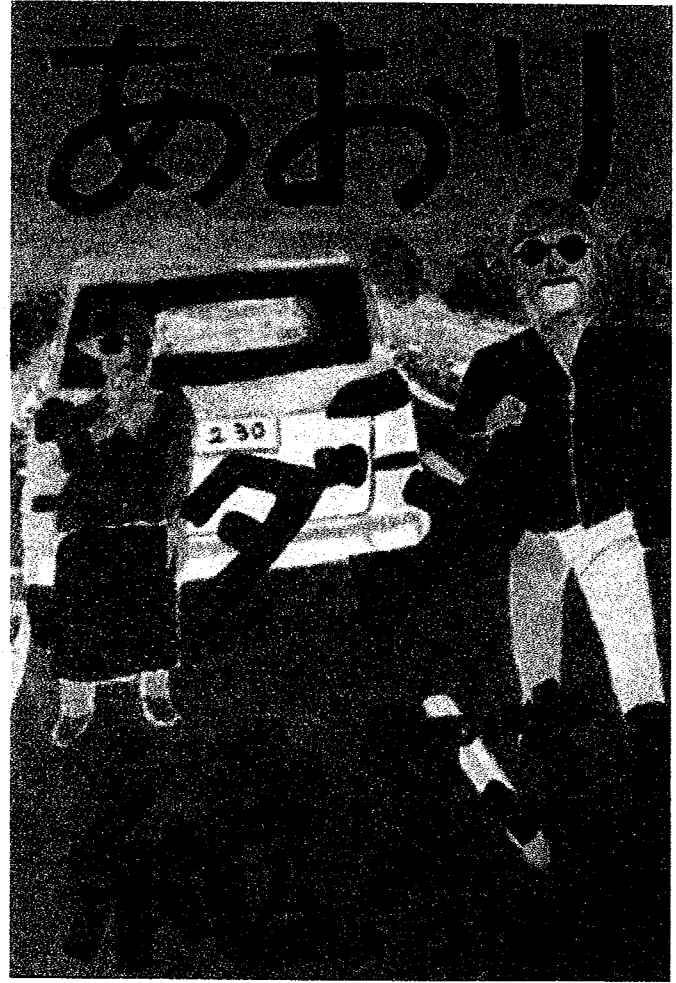
▼気高の男も疑いで逮捕
鳥取署は4日、道交法違
反(酒気帯び運転)の疑い
で鳥取市気高町下坂本、無
職、木下洋一容疑者(64)を
逮捕した。

逮捕容疑は3日午後8時
半ごろから同9時10分ごろ
までの間、同市秋里の県道
で酒気を帯びた状態で軽乗
用車を運転した疑い。

同署によると、木下容疑
者は県道を南進中、側溝に
脱輪。通行人が110番し
て発覚した。呼気1.10中0
・55ミリのアルコールが検
出された。

あおり運転殴打、強要容疑逮捕状 無理やり停
止、8日にも再逮捕

× 「あおり ダメ 絶対」中学2年の男子生...



おねえ芸人と言われる男性
マツコ・デラックス 46 ミッツ・マンングローブ 44
ダイアナ・エクストラバカンザ 44
はるな愛 47

茨城県守谷市の常磐自動車道で起きたあおり運転殴打事件で、傷害容疑で逮捕され
た大阪市の会社役員宮崎文夫容疑者(43)が、急な車線変更や減速で無理やり車を停
止させたとして、県警は6日、強要容疑で逮捕状を取った。捜査関係者への取材で分
かった。勾留期限の8日にも、再逮捕する方針。

県警は宮崎容疑者の運転が、重大な事故につながりかねない危険なものだったとし
て、暴行容疑に当たると認定。その上で無理やり車を止めさせたことから、より量刑
が重い強要容疑を適用できると判断した。あおり運転を同容疑で立件するのは全国初

- 京都アニメーション放火事件容疑者 青葉真司41
あおり運転エアガン発砲容疑者 佐藤竜彦40
元農水次官長男刺殺事件(75歳の父と44歳の長男)
闇営業謹慎処分芸人 宮迫博之49 田村亮45 入江慎也42
松尾陽介42 加藤歩44 くまだまさし45 ムーディ勝山39
木村卓寛43 レイザラモンモ43 他4人合計13人

- 煽り運転殴打事件容疑者 宮崎文夫43
日産自動車社長不当報酬問題 西川広人65
警察官拳銃強奪事件容疑者 飯森裕次郎33
彦根警官射殺事件(上司41と部下19)
富山交番襲撃警官刺殺事件容疑者 島津慧大22
富山市議会政務調査費不正受給問題辞職14人議員
65歳から70歳10人、60歳から64歳2人、50代2人



乗用車と衝突
軽の女性死亡
八頭の交差点、出会い頭
9日午前8時45分ごろ、
八頭町大坪の県道で、同町
上津黒の会社員、森本恵里
菜さん(20)の軽自動車と、
鳥取市国府町美敷の会社役
員、石井一久さん(67)の乗
用車が衝突。森本さんはド
クターヘリで兵庫県豊岡市
内の病院に搬送されたが、
4時間半後に死亡が確認さ
れた。死因は頸椎骨折。
郡家署によると、信号の
ない交差点を南に進んでい
た乗用車と、西に向かっ

兵士経験のあるお年寄り・戦争の記憶のあるお年寄り。明治・大正・昭和一桁世代(80歳以上)
昭和一桁世代を親とする子どもは昭和30年代生まれ(ほぼ55歳~64歳)
戦後生まれのお年寄り。...昭和20年以降団塊の世代・前期高齢者(65歳~74歳)
昭和20年代を親とする子どもは昭和40年代後半から50年代生まれ(ほぼ40歳~50歳)

寺院だよりの ☆間口は広く敷居は低く部屋は明るく☆

観音妙智力

「オンカ キヤロニキヤ ソカ」と3回唱えましょう
観音様はこの上ない素晴らしい(妙智)力を発揮し、不思議な出来事を起こしてしまう
当山第六十五世 山主 小川 弘真

令和元己亥年9月18日(水)

かんぜおんざん えんつうでん そうおうぶじ

観世音山 圓通殿 相應峰寺

電話&ファクス 0796-82-0831

携帯電話 090-2592-8574

sououbuji@zeus.eonet.ne.jp



文明の利器のない時代 科学の最先端技術の時代

京都1100年と東京150年②

主体は天皇・貴族と宗教(者) 主体は下級武士と彼らが操作した偽宗教観

前号のつづき

	京都・平安京	江戸・幕府本拠地
遠	比叡山延暦寺・日吉大社 (※日吉大社は延暦寺の鎮守社) 赤山禅院(延暦寺の塔頭=一部寺院) 狸谷山不動尊 下鴨神社	東叡山寛永寺・上野東照宮(戊辰戦争焼失) 神田神社(神田明神 湯島に移す) (空襲焼失) 浅草寺(幕府祈願所) (空襲焼失)
近	幸神社(さいのかみのやしる)	江戸城(四神相應の地) 渦巻き状の堀り割り
裏鬼門封じ	御所(四神相應の地) (北東隅に猿か辻一目首大社の使い)	日枝神社(日吉大社から分祀)(空襲焼失) 増上寺(空襲焼失) ※神田神社神田祭・浅草寺三社祭・日枝神社山王祭の江戸三大祭は鬼門を祀り清める意味合いが秘められている。
近	二条城(徳川将軍上洛の際の居城) 壬生寺 城南宮 大原野神社	不忍池を作り、中之島に弁財天を勧請 寛永寺内に清水堂を建立
遠	石清水八幡宮	
対	琵琶湖・竹生島弁財天	
応	清水寺	

以上のように江戸に京の都を建設すべく、京の都に対応するように江戸城から表鬼門や裏鬼門にあたる方位に寺社を建立(配置)または移転し、琵琶湖に倣って池を造成し、池の中に島を造り弁財天を勧請したのでした。しかも、江戸から真北という最上座の方位に家康の遺言通り、亡骸を久能山から鬼門の方位にも当たる日光に移しました。家康は日光で東照大権現という神さまになって真北から江戸を守るとしました。天海大僧正は108歳まで存命し、二代秀忠、三代家光も帰依しました。江戸の町、日本の国は徳川氏という個人が260年間平和のなかで統治することになったのです。

さて、問題は明治維新です。東京は元はといえば家康が天海の指導の下で作った都市。しかし、戊辰戦争で表鬼門の寛永寺は全焼します。これは表鬼門の守りを失

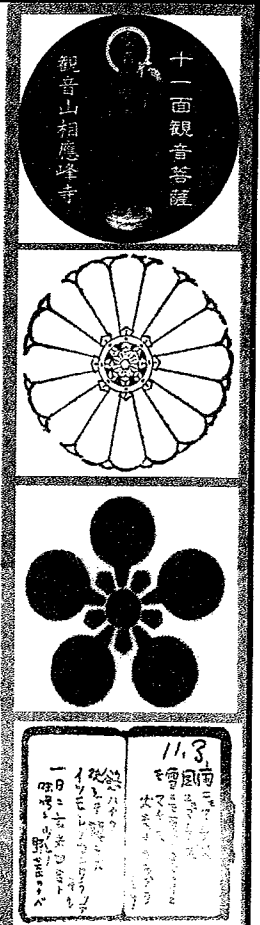
うということです。京都で言えば、鬼門を守る比叡山を失うようなものです。比叡山は焼き討ちから50年もしないうちに秀吉や徳川三代によって早々に復興されましたが、寛永寺は復興されませんでした。さらに明治政府は廃仏毀釈政策によって、全国で仏教寺院や僧侶を弾圧しました。私が思うのには人間の知恵を越えた叡智である宇宙の法則・宗教を人間が畏れ多くも操作・破壊して欠陥のまま時が経過したということです。放置された寛永寺の焼け跡には確か見るに見かねたオランダ人のすすめによって、跡地に国立博物館や動物園がある公園がつくられたわけです。上野動物園に行かれた方は、なぜ動物園の中に五重塔や塀で囲まれた墓地があるのかと不思議に思いませんか?ここは江戸城や江戸の鬼門を守る元寛永寺の境内だったのです。

明治維新の立役者と言われる人物は下級武士出身の地方武士です。海外列強の植民地政策から我が国を守る志や近代化を成し遂げたことは○の評価ですがこれは表面的で一時的なもの。一方、廃仏毀釈に見られる人間が宗教を操作したり、あるいは諸改革を力づくで断行したことは×の評価です。なぜならば、これは日本人が内面でどんな時代でも普遍的に守り続け、文化として定着していた価値観や根幹に関わる部分を徹底して排斥あるいは覆し、果ては国の行く末を貶める危機を引き起こすに至った元凶・愚行だと私は思うからです。

つまり、1000年を越える神仏習合の教えを分離して仏教を遠ざけ、国民の統合に利用する手段として神道を国教化のように利用する操作を行い、古きものを悪しき慣習としてとらえて排斥した近代化政策においては物は豊かになったといえども、明治維新後の日本人は奢り、近隣諸国を見下して祖国防衛の名の下に外国を侵略するような蛮行国家に陥りました。挙げ句の果ては太平洋戦争に帰結することとなりました。大戦の結果、江戸時代までの約1300年もの間に培った神仏への畏敬の姿勢、師匠と弟子・家族関係、年中行事等の文化だけでなく、熟練の匠によってつくられた建造物等が破壊されました。さらに300万人にも及ぶ国民の戦災死亡者、果ては人類史上初の2度にわたる原子爆弾投下、ロシアによる北方領土不法占拠、70万人にも及ぶシベリア抑留、そして今でも戦争を知らない私たちが中国や朝鮮半島の国々から非難され続けているのです。京都や江戸は数千年の歴史の中で人間が体得した普遍的理屈を活かしたからこそ、長年の都・政治中心として継続したのでしょうか。しかし、東京はそうではなく、一時的に権力を握った素人が伝統や文化よりも力を背景に彼らの理屈で外観を作り上げたことが大きいところに破壊の結果を招いたのだと私は考えています。現在の首都東京や我が国は戦後復興し、外観だけは華やかで先進的に見えますが、戦前とは違った異質の将来にわたり危険極まりない国になってしまいつつあると私は考えています。

さて、護摩法要後にお話することは私たちが今気づき、是正しないと本当に取り返しのつかないことになる大事なことです。それは、明治維新の負の部分の遺産を元凶として戦後、特に平成20年以後、この国の未来を憂う不安定社会が現実化しているのです。783号と784号の裏面をご覧ください。お気づきになることはありませんか?

先月の寺院便りで事相(実践)と理相(理論)のお話をしました。月にたった1度の護摩法要。参加して①自分自身が祈る行動(事相)をする。その後、②護摩後の法話(理相)を聞く。このセットで子育てや家庭、仕事や商売(事業)の発展にご活用下さい。



100歳で亡くなった祖母 子連れで通夜に行こうとしたら、遺言に強すぎる「一言」!

ネットニュースから

家族や親戚の訃報を耳にした時、にわか出来事であれ通夜や葬儀・告別式の手配など、多くの関係者が急いで駆けつけてその準備を行います。次のお話は病気の娘を介護する母のつづやきです。



きなこ
@3h4m1

100歳と3日目の祖母が突然亡くなり、通夜葬儀に在宅酸素を抱えた娘②を抱え5時間超かかる実家に帰省するか思案していた最中

「こんな碌な医者居ない山奥に病気の曾孫ちゃんを連れて来るな。骨なんか拾いに来なくていい」

との遺言が私に残された連絡を受けた

大戦を生き抜いた人は最期まで強い

きなこさんは長男と長女、そして心臓疾患を抱えた次女を育てています。100歳を越えた祖母の訃報が入り、実家に帰省しようと考えました。しかし、実家までは片道5時間以上かかりました。在宅酸素療法で酸素供給装置が必要な次女を連れて行くのは酷な道のりだと思いました。しかし、頭を悩ませていると連絡が入り、「祖母の遺言」として次の言葉を伝えられました。

「こんなろくに医師のいない山奥に病気のひ孫ちゃんを連れて来るな。骨なんか拾いに来なくていい」

遺言で大切なひ孫を想っての一言にきなこさんは胸を打たれます。そして、「大戦を生き抜いた人は最期まで強い」と感じたのです。彼女の投稿した祖母の遺言に多くの方が心を揺さぶられ、その想いは届いたようです。

- ◎なんと凜とした最期の言葉……。
- ◎力強さと優しさを兼ね備えた人だったのでしょね。
- ◎最期まで身内のことを気遣った、お祖母様のことを尊敬致します。
- ◎愛情深さに涙がこぼれました。ご冥福をお祈り申し上げます。



写真はイメージ

戦争(戦場)体験世代の量の変化

年	実数		全人口中の比率(%)	
	戦争体験	戦場体験	戦争体験	戦場体験
1950	63,134,710	37,849,375	75.1	45.0
1955	59,929,486	35,081,378	66.5	38.9
1960	56,487,662	32,241,463	59.9	34.2
1965	53,604,341	29,290,200	54.0	29.5
1970	50,469,514	26,361,711	48.2	25.2
1975	47,612,317	23,604,517	42.5	21.1
1980	44,354,017	20,726,105	37.9	17.7
1985	41,043,234	17,873,881	33.9	14.8
1990	37,452,883	14,894,595	30.3	12.0
1995	33,689,411	11,864,744	26.8	9.4
2000	29,740,985	8,998,637	23.4	7.1
2005	25,672,005	6,339,097	20.1	5.0
2010	21,035,512	3,794,933	16.4	3.0
2015	16,125,763	1,770,230	12.7	1.4
2020	11,608,512	624,778	9.3	0.5
2025	7,202,605	132,573	5.9	0.1
2030	3,634,488	**	3.1	**
2035	1,341,120	**	1.2	**
2040	309,114	**	0.3	**

*戦争体験世代=1940年以前生まれ、戦場体験世代=1925年以前生まれ。

*2020年以降は推計値である。

資料:総務省『国勢調査』、社人研『将来推計人口』(2017年推計)

作成者: 善田敏彦 (@tmaita77)

豊かさを当たり前のように享受して育った世代は感謝の気持ちが少なく、当たり前のように自分の思い通りになると思い込み、自分が正しいと主張する危険性がないか? 怖さを知らずに育った人間は無防備であり、危険を知らずに行動し、簡単に災難に見舞われる傾向がないか? 幼少期から人にまみれて育っていない子どもはコミュニケーション能力や対人適応能力、忍耐力が不足していないだろうか。

終戦時、昭和20年生が25歳になる1970年(昭和45年)で、この頃から数年第二次ベビーブームになる。この時に生まれた世代が現在の40代。

昭和20年-22年団塊世代
昭和20年-30年前期高齢者
(現在65歳~74歳)

田中角栄元首相は戦争を知っている人が多い間は良いが、知らない世代が多くなった時が大変な世の中になると言われた。その通りに現在はなったように思います。

学校や親は我が子や孫に何を教え、何をさせなければならないのでしょうか?

今年は人災が多いと昨年人間天気予報でお伝えしましたが、京ア二事件では最たる人災です。
朝日新聞より(左R1.8.18, 右8.19)